

Team Thomas
**Sprawozdanie na temat
zrównoważonego rozwoju
za rok 2025**

Wprowadzenie

W Thomas Concrete Group troska o ludzi i o środowisko naturalne jest sprawą kluczową. Dlatego zrównoważony rozwój od dawna był i jest ważny dla Drużyny Thomasa. Najlepiej oddaje to Misja naszej Grupy: „Być blisko klientów i razem, aktywnie wносить swój wkład w budowę zrównoważonego społeczeństwa”. Nasza firma zatrudnia osoby wysoce kompetentne i oddane swojej pracy – przygotowaniu i produkcji betonu towarowego oraz prefabrykatów. Nam nie jest wszystko jedno.

Rok 2025 upłynął pod znakiem utrzymującej się niepewności na świecie. Napięcia geopolityczne nasiliły się, skutki zmian klimatu stały się bardziej widoczne, a gospodarki wielu krajów nadal znajdowały się pod presją, ponieważ cła w handlu światowym dodatkowo pogorszyły sytuację. Jednocześnie pewną ulgę przyniosła niższa inflacja i stopniowe obniżanie stóp procentowych. W Europie nadal występowały wyzwania związane z energią, a zapewnienie stabilnego dostępu do energii elektrycznej pozostawało trudne pomimo realizowanych planów inwestycyjnych. Sytuacja ta nadal miała wpływ na społeczeństwa, przedsiębiorstwa i ludzi.

Pomimo tych wyzwań Drużyna Thomasa nadal skupiała się na utrzymaniu pozycji lidera w branży w zakresie zrównoważonych produktów i usług. Skupiliśmy się na działaniach, w których nasz wpływ jest największy. Ponieważ cement odpowiada za ponad 90 % śladu węglowego betonu, kontynuowaliśmy prace nad opracowywaniem i dostarczaniem produktów z alternatywnymi spoiwami, aby zmniejszyć zależność od tradycyjnego cementu. Wzrosła liczba dostaw naszych produktów THOMAGREEN® i wspólnie z architektami, deweloperami, wykonawcami, dostawcami materiałów oraz innymi partnerami, w całym łańcuchu wartości, dostrzegamy ogromny potencjał w przyspieszeniu przejścia na bardziej zrównoważone środowisko budowlane.

Beton jest materiałem niezwykłym i jednocześnie przyjaznym środowisku. Jest w nim naturalność, piękno i twórczy potencjał. W odróżnieniu od większości innych materiałów używanych w budownictwie, które mogą wytrzymać czasami tylko pięćdziesiąt lat, beton jest wręcz symbolem zrównoważonego rozwoju. A poza tym – które budynki przetrwały ponad 2000 lat? Oczywiście betonowe konstrukcje starożytnego Rzymu!

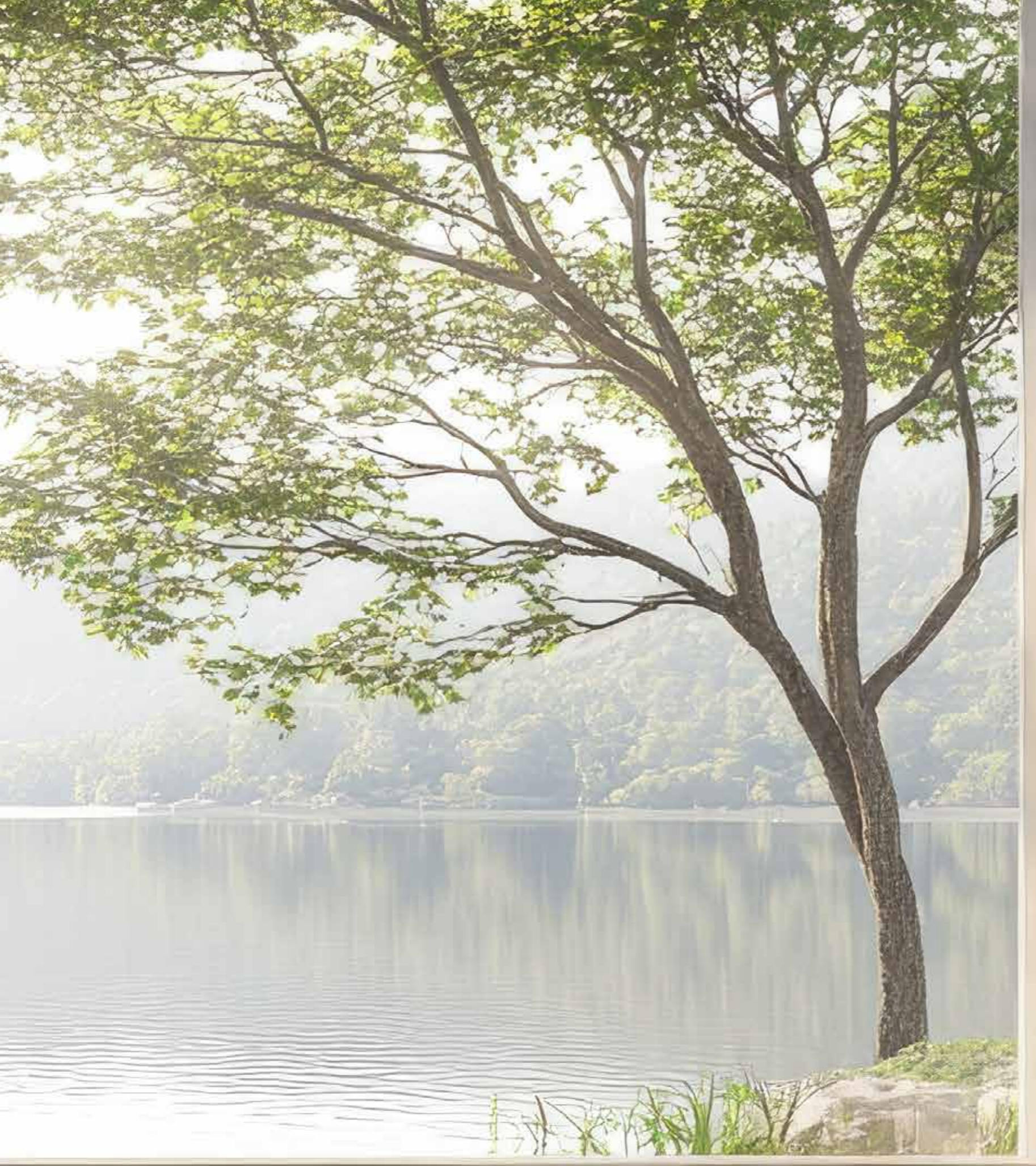
Razem z innymi firmami z branży budowlanej jesteśmy odpowiedzialni za przejrzystość i rzetelność starań o stałe podnoszenie wydajności działań na rzecz zrównoważonego rozwoju. Każdy materiał używany w budownictwie ma swoje zalety. Ważne jest jednak, żeby zawsze sprawdzać fakty i dane, kiedy dokonuje się wyboru.

Jestem dumny z tego, czego dokonała nasza Grupa w dziedzinie zrównoważonego rozwoju, ale każdego dnia trzeba starać się działać na rzecz dalszej poprawy. Mamy nadzieję, że ten raport okaże się inspirujący i będzie stanowić dobry sposób na podzielenie się z innymi tym, co robimy i co jest najważniejsze w Thomas Concrete Group.

Hans Karlander

Prezes i Dyrektor Generalny
Thomas Concrete Group AB





Zawartość sprawozdania:

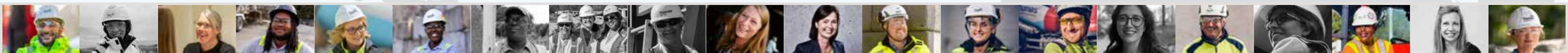
Wprowadzenie	2
Spis treści	5
To my	6
Nasza platforma strategiczna	8
Beton jest niezbędny do budowania zrównoważonych społeczeństw	11
Kluczowy krok w kierunku zmniejszenia wpływu na klimat	12
Wspieranie inicjatyw globalnych	14
Równoważenie filarów zrównoważonego rozwoju	16
Nasze priorytetowe obszary i KPI	18
Nasza zielona oferta	23
Produkty i usługi	24
Cyfryzacja	26
W praktyce	28
Wzorcowe przedsięwzięcia	32
Środowisko	
Polityka ochrony środowiska	39
Ocena cyklu życia betonu (LCA)	40
Surowce	42
Produkcja i dystrybucja	48
Badania i rozwój	50
Stowarzyszenia i certyfikaty	53
Kwestie społeczne	
Nasza kultura	57
Po pierwsze bezpieczeństwo	58
Zdrowie i dobre samopoczucie	62
Dzielenie się wiedzą	66
Zaangażowanie społeczne	68
Prawa człowieka i przeciwdziałanie korupcji	71
Gospodarka	
Odpowiedzialność finansowa	75
Nasz model biznesowy	76
Nasze wyzwanie	79
Jak dokumentujemy naszą działalność	82

To my



„W Team Thomas działamy na tyle kameralnie, by oferować szybkość i elastyczność, a jednocześnie na wystarczająco dużą skalę, by gwarantować wydajność i profesjonalizm”

– Hans Karlander



Jesteśmy niezależną, rodzinną Grupą, która zajmuje się produkcją i dystrybucją wysokiej jakości betonu towarowego i prefabrykatów z betonu dla klientów komercyjnych i prywatnych. Źródłem naszego sukcesu jest wartość dodana, jaką oferujemy poprzez wyjątkowo spersonalizowaną obsługę i doskonałe kompetencje techniczne. Cała Grupa kładzie silny nacisk na zagadnienia dobrostanu pracowników oraz odpowiedzialności względem środowiska naturalnego.

To właśnie my: Thomas Concrete Group
– Specjaliści od betonu.

10,6 mld SEK w obrotach skonsolidowanych

(ok. 1,2 mld USD, 1 mld EUR)

170 betoniarni

5 zakładów produkujących prefabrykaty z betonu (4 w Szwecji, 1 w Polsce)

1 zakład produkujący prefabrykowane bloki betonowe (Niemcy)

5 terminali importowych dla spoiw i innych surowców (Szwecja)

1 akredytowane centralne laboratorium badawcze (Szwecja)

3 krajowe laboratoria badawcze (Niemcy, Polska, USA)

5,0 mln m³ wyprodukowanego betonu

5 państw

2400 pracowników

**Thomas**[®]
CONCRETE GROUP

Nasza strategia programowa

Nasza kultura

Jesteśmy zaangażowanym zespołem...

- Działamy z troską — zawsze w najlepszym interesie naszych klientów, współpracowników oraz ogółu przedsiębiorstwa.
- Stale poszukujemy nowych możliwości — pamiętając o rentowności i wyniku.
- Postępujemy odpowiedzialnie i zachowujemy czujność — zawsze dążymy do bycia najlepszymi.
- Wspieramy się nawzajem — dzielimy się energią i czerpiemy z tego radość.

Nasza wizja

Pragniemy być postrzegani jako najlepsi w swojej branży.

Najlepsi w kwestiach:

- Obsługi klienta
- Bezpieczeństwa
- Jakości
- Nastawienia
- Metod pracy
- Wyników finansowych

To wszystko jest o nas

To klienci kształtują naszą przyszłość

Nasze dziedzictwo

Jesteśmy niezależną, rodzinną firmą ze Szwecji, z silnym

duchem przedsiębiorczości i lokalnym zaangażowaniem,

niezawodną i konsekwentnie myślącą przyszłościowo.

Nasza misja

Staramy się być możliwie jak najbliżej naszych klientów, by wspólnie przyczynić się do budowania zrównoważonego społeczeństwa.

Nasza oferta

Wysokiej jakości beton, gruntowna wiedza i niezawodne usługi świadczone przez zaangażowany zespół.

- Na czas
- Na miejscu
- W uzgodnionej cenie





Wieżowiec Karlatornet w Göteborgu w Szwecji.
Beton niskoemisyjny Thomagrön dostarczany przez firmę Thomas Betong.

Beton ma fundamentalne znaczenie dla budowania zrównoważonych społeczności

Żyjemy w szybko zmieniającym się świecie, gdzie jednym z dominujących zjawisk jest urbanizacja. Istnieje — i nie przestanie istnieć — stale rosnące zapotrzebowanie na infrastrukturę, tunele, mosty, elektrownie, domy, szkoły, szpitale i obiekty biurowe. Beton jest materiałem fundamentalnym dla budowania zrównoważonych społeczności. Jednak każdy z wykorzystywanych dziś materiałów budowlanych wywiera pewien wpływ na środowisko naturalne. To rodzi istotne wyzwania związane z równoważeniem wzrostu gospodarczego, społecznej odpowiedzialności oraz ochrony środowiska.

Określenie stopnia, w jakim materiał budowlany jest zrównoważony, wymaga oceny i wyważenia ekonomicznych, społecznych i środowiskowych aspektów danej konstrukcji w całym cyklu jej życia. Z perspektywy cyklu eksploatacyjnego, beton spełnia wymogi dotyczące zrównoważonego rozwoju. Jest wytrzymały, trwały, ognioodporny, niekosztowny i dostępny lokalnie. Okres eksploatacji konstrukcji wykonanych z betonu może wynosić nawet ponad 100 lat, i to przy minimalnych wymaganiach konserwacyjnych w całym tym czasie. Ponadto wiele właściwości betonu spełnia wstępne warunki budownictwa zrównoważonego.

W Thomas Concrete Group mamy pełne przekonanie, że zrównoważony rozwój jest źródłem wartości dla prowadzonej przez nas działalności, dla naszych pracowników, klientów i udziałowców oraz dla całego społeczeństwa. Jako specjaliści od betonu jesteśmy zdeterminowani, by tę oferowaną wartość maksymalizować, jak i zaangażowani w systematyczne minimalizowanie szkodliwego oddziaływania w skali całego cyklu eksploatacyjnego betonowych konstrukcji.

Kluczowy krok w stronę ograniczania wpływu na klimat



Jednocześnie branża budowlana musi przejść na neutralność klimatyczną zachowując konkurencyjność, a tempo transformacji musi wzrosnąć. Beton niskoemisyjny jest najważniejszym środkiem ograniczającym wpływ na klimat. Pracujemy nad wizją betonu neutralnego dla klimatu. Aktywnie uczestniczymy w badaniach oraz odgrywamy wiodącą rolę w opracowywaniu i dostarczaniu betonu o znacznie niższym śladzie węglowym.

Obecnie istnieje tendencja do zakazywania stosowania pewnych materiałów budowlanych już na wczesnym etapie projektu. Jest to nie tylko błędne, ale także hamuje rozwój i innowacje. Polityka, przepisy, a zwłaszcza deweloperzy powinni ustanowić wysokie wymagania dotyczące neutralności materiałowej, które są oparte na wydajności i obejmują cały cykl życia. W połączeniu z efektywną współpracą między wszystkimi podmiotami na etapie projektowania, w tym producentami betonu, przyspieszy to transformację.

Jako Specjaliści od betonu jesteśmy zaangażowani i chętnie dzielimy się naszą wiedzą i doświadczeniem

podczas całego projektu budowlanego. Z przyjemnością dzielimy się z Wami naszym raportem na temat zrównoważonego rozwoju za rok 2025.

Przedstawia on nasze główne obszary zainteresowania i kluczowe wskaźniki efektywności oraz ilustruje, co robimy, aby przyczynić się do budowania zrównoważonego społeczeństwa.

W całym 2025 roku nasze wskaźniki KPI utrzymywały się na stałym poziomie. Dzięki dodatkowym wysiłkom i zwróceniu większej uwagi na kwestie bezpieczeństwa, wskaźnik urazów skutkujących absencją (LTI) powrócił do tendencji spadkowej, po wzroście odnotowanym w 2024 roku. W ostatnich latach przeanalizowaliśmy nasze dane, wskaźniki KPI oraz cele, a w raporcie na temat zrównoważonego rozwoju za rok 2026 opublikujemy nasze zaktualizowane cele na rok 2030.

Karin Gäbel
Kierownik ds. zrównoważonego rozwoju (CSO)
Thomas Concrete Group AB

Zarządzanie zrównoważonym rozwojem

Nasza misja ściśle wiąże zrównoważony rozwój z głównym polem działalności Thomas Concrete Group — wcielamy zrównoważenie w każdy aspekt naszej aktywności. Naszym generalnym celem jest stwarzanie wartości z punktu widzenia wszystkich zainteresowanych stron: zarówno w ujęciu gospodarczym, co zapewniamy w sposób systematyczny, jak i przez budowanie zrównoważonego społeczeństwa, do czego przyczyniamy się, dbając o środowisko i społeczność. Nasz Komitet Rozwoju Strategicznego (Strategic Development Committee), w którym zasiada kierownictwo najwyższego szczebla Grupy, pilnuje zharmonizowania naszego programu zrównoważonego rozwoju oraz powiązanych dalekosiężnych celów i polityk z ramową strategią przedsiębiorstwa.

O pomyślne koordynowanie i realizowanie programu zrównoważonego rozwoju, jak i o konsekwencję w egzekwowaniu go w całej Grupie, dba szereg komitetów i sieci obejmujących swoim zasięgiem całą organizację: Grupa Robocza ds. Zrównoważonego Rozwoju (Sustainability Work Group) koncentruje się na zrównoważeniu środowiskowym; Rada Bezpieczeństwa (Safety Council) — na bezpieczeństwie i eliminowaniu zagrożeń; Sieć Kadrowa (HR Network) — na pracownikach i ich dobru; Panele Techniczne (Technical Meetings) — na działalności badawczo-rozwojowej; a Międzynarodowe Panele Marketingowo-Komunikacyjne (International Marketing and Communications Meetings) — na komunikacji w zakresie zrównoważonego rozwoju. W Thomas Concrete Group zostały wyznaczone konkretne cele zrównoważonego rozwoju oraz KPI w

obszarach szczególnie istotnych z punktu widzenia całokształtu naszej strategii. KPI jasno określają docelowe poziomy różnych wskaźników, co ułatwia nam monitorowanie naszych postępów i rozwoju. Poza tym, by pomyślnie osiągać założone cele, w Thomas Concrete Group ustanowiony jest szereg polityk, czyli regulaminów mających kierować procesami decyzyjnymi. Należą do nich Polityka bezpieczeństwa, Polityka ochrony środowiska, Polityka finansowa oraz Polityka zakupowa.

Zespoły kierownicze naszych jednostek zależnych pilnują, by przedsięwzięcia rozwojowe, wyznaczone cele i sprawozdawczość pozostawały zharmonizowane z programem zrównoważonego rozwoju Grupy, a jednocześnie dostosowane do lokalnych warunków i okoliczności biznesowych i rynkowych. Ponadto obowiązkiem takich zespołów jest systematyczne informowanie o wynikach i postępach na polu zrównoważonego rozwoju.

Nasz Kodeks postępowania opisuje oczekiwaną postawę każdego pracownika w interakcjach ze współpracownikami, klientami, lokalnymi społecznościami oraz innymi udziałowcami. Kodeks postępowania służy personelowi za punkt odniesienia w jego codziennej pracy, przy czym jego postanowienia utrwalają się poprzez szkolenia, procedury i instrukcje. Do przestrzegania Kodeksu postępowania zobowiązani są wszyscy pracownicy Team Thomas przez edukację, procedury i instrukcje. Wszyscy członkowie Drużyny Thomasa muszą przestrzegać Kodeksu postępowania.

Nasze ambicje

Przewodzić w branży pod względem zaopatrzenia w produkty i usługi zrównoważone.

Wsparcie dla globalnych inicjatyw

Cele zrównoważonego rozwoju

Thomas Concrete Group działa na rzecz Celów Zrównoważonego Rozwoju Organizacji Narodów Zjednoczonych — koncentrujemy się na tych celach, do których osiągnięcia możemy przyczynić się w największym stopniu. Na stronach tego raportu pokazujemy, jak różne nasze działania wiążą się z poszczególnymi celami.



Zielona taksonomia

Thomas Concrete Group postrzega unijną zieloną taksonomię jako siłę napędową, ważny krok i istotne narzędzie umożliwiające transformację klimatyczną.



Zmiana klimatu

Thomas Concrete Group popiera postanowienia paryskiego porozumienia klimatycznego. Dążąc do zrealizowania wizji betonu bezwęglowego, wnosimy swój wkład w transformację klimatyczną przemysłu budowlanego.



PARIS2015
UN CLIMATE CHANGE CONFERENCE
COP21-CMP11

Gospodarka o obiegu zamkniętym

Infrastruktura i budynki wykonywane z betonu są konstrukcjami na długie lata. Przeciętna trwałość eksploatacyjna przekraczająca nierzadko 100 lat sprawia, że beton jako materiał budowlany jest niezmiernie ważny we wdrażaniu cykliczności. Wydajne wykorzystanie zasobów, zmniejszone i powtórne użycie materiałów oraz ograniczona do minimum ilość odpadów — to jedne z ważniejszych aspektów wkładu Thomas Concrete Group w promowanie gospodarki o obiegu zamkniętym.



Cyfryzacja

W Thomas Concrete Group głęboko wierzymy, że cyfryzacja przemysłu budowlanego ma zasadnicze znaczenie dla wypracowywania wydajniejszych metod pracy. Zwiększona transparentność i dostęp do danych w czasie rzeczywistym pomogą nam podejmować w przyszłości jeszcze bardziej zrównoważone decyzje.



Balansowanie filarów zrównoważonego rozwoju

Aby pomyślnie wypełniać nasze zobowiązania w zakresie zrównoważonego rozwoju, podejmowane działania koncentrujemy na jego trzech filarach: społeczeństwie, środowisku naturalnym oraz gospodarce. Kładąc nacisk na te obszary, możemy zadbać o to, by nasz wkład rozciągnął się na całe spektrum zrównoważonego rozwoju.

Ze względu na swoje właściwości beton pozwala tworzyć mocne, trwałe i bezpieczne konstrukcje, które są energooszczędne i wymagają minimalnej konserwacji przez cały okres ich eksploatacji. Jest on także produkowany lokalnie. Ślad środowiskowy betonu można zatem zmniejszyć dziś o 50%, a w przyszłości potencjalnie o jeszcze więcej. Poza tym jest to materiał, który można wykorzystywać do projektów długoterminowych — i tak był wykorzystywany. Betonowe konstrukcje powstałe ponad dwa tysiące lat temu są wykorzystywane do dziś. Co więcej, materiał ten w 100% nadaje się do recyklingu.

Beton jest dosłownie fundamentem, na którym budujemy zrównoważone społeczeństwo. Jest on więc materiałem zrównoważonym w pełnym tego słowa znaczeniu.



Nasze priorytetowe obszary i KPI

Optymalizacja

wykorzystania spoiw

Z myślą o dostarczaniu produktów niskoemisyjnych optymalizujemy zawartość spoiw w oferowanym betonie towarowym. Wprowadzanie spoiw alternatywnych i obniżanie zawartości cementu pozwala znacząco zredukować wpływ działalności na klimat.

Czytaj dalej na stronie 44

Spoiwa alternatywne

DOCELOWO > 50 %
2025

FAKTYCZNIE 32 %
2025 2024 2023
30 % 28 %

Zużycie energii

i emisja zanieczyszczeń

Czynnie ograniczamy zużycie energii, podnosząc sprawność energetyczną wykorzystywanej floty produkcyjnej i transportowej, a także uniezależniając się od paliw kopalnych.

Czytaj dalej na stronie 48

Zużycie energii (kWh/m³)

DOCELOWO < 5
2025

FAKTYCZNIE 9,1
2025 2024 2023
8,6 8,7

Bezpieczeństwo

Stawiamy bezpieczeństwo na pierwszym miejscu i w jego zapewnienie angażujemy pracowników. Wszyscy pracownicy biorą udział w szkoleniach BHP, żeby unikać ryzyka i zapewnić bezpieczeństwo sobie oraz naszym klientom.

Wskaźniki LTI na lata 2021–2024 zostały skorygowane w oparciu o definicję podlegających raportowaniu LTI w naszej Grupie.

Czytaj dalej na stronie 58

LTI

(wypadki powodujące niezdolność do pracy)

DOCELOWO < 14,25
2025

FAKTYCZNIE 13
2025 2024 2023
14,8 13,7

Wskaźnik zaangażowania

Zależy nam na zdrowiu i dobrym samopoczuciu wszystkich pracowników. Chcemy być najlepsi w branży – po to tworzymy silną Drużynę Thomasa.

Najnowsze badanie zostało przeprowadzone w 2024 roku.

Czytaj dalej na stronie 62

EI (wskaźnik zaangażowania)

DOCELOWO > 86
2025

FAKTYCZNIE 85
2025 2024 2023
85 83

Gospodarka

Dla zrównoważonego rozwoju naszego przedsiębiorstwa niezbędne są solidne podstawy w postaci rentownej działalności, zabezpieczającej przyszłość Grupy.

Czytaj dalej na stronie 75

Wyłatalność

DOCELOWO > 40 %
2025

FAKTYCZNIE 51 %
2025 2024 2023
53 % 52 %



Nasza zielona oferta



Nasza zielona oferta



Swoją zieloną ofertę stworzyliśmy z myślą o tym, by usprawnić dobieranie i użytkowanie betonu niskoemisyjnego. Łączy ona produkty, wiedzę i usługi oferowane przez Thomas Concrete Group, aby przyczynić się do zrównoważonego i niskoemisyjnego budownictwa.

Specjaliści od betonu z Thomas Concrete Group stale doskonalą produkty i usługi z zakresu zielonej oferty.

Produkty

THOMAGREEN

to rodzaj betonu, który ma niższy ślad węglowy niż tradycyjny beton, przy zachowaniu tej samej wysokiej jakości, funkcjonalności i wydajności. Osiąga się to poprzez zastąpienie części cementu alternatywnymi spoiwami i optymalizację ilości spoiwa w betonie. Domieszki są stosowane w celu optymalizacji zużycia cementu i urabialności betonu, a kruszywa dobierane są w sposób pozwalający na ograniczenie zużycia spoiw i wody, zmniejszając tym samym wpływ na środowisko. Można również stosować kruszywa z recyklingu. Oprócz stosowania alternatywnych spoiw, na rynku amerykańskim oferowana jest technologia CarbonCure Technology™.

THOMABLOC

to gładkościenne bloki betonowe, które są wykonywane z niewykorzystanego betonu i dostępne w różnych rozmiarach. Stanowią one zrównoważony sposób ponownego wykorzystania betonu i mogą być używane do wielu zastosowań, takich jak przegrody magazynów kruszyw, czy bariery ochronne. THOMABLOC przypominają duże klocki do układania i wzajemnego łączenia.

Usługi

W całej naszej Grupie oferujemy szereg usług, które uzupełniają nasze zrównoważone i niskoemisyjne produkty. Usługi te mają na celu pomóc klientom w wyborze odpowiednich produktów. Na przykład pomagamy w optymalizacji betonu pod kątem wytrzymałości, alternatywnych spoiw i wpływu na środowisko. Oferujemy także różne szacunki oszczędności CO₂ oraz symulacje rozwoju wytrzymałości i samonagrzewu betonu, aby przewidzieć niezbędne działania, które należy podjąć na placu budowy.

Możemy zapewnić specjalistyczne doradztwo na etapie projektowania, optymalizując projekty betonowe i proaktywnie zajmując się kwestiami konstrukcyjnymi. Zajmujemy się wszystkimi aspektami wydajności betonu, wykorzystując najnowsze technologie. Ponadto tworzymy lub weryfikujemy specyfikacje w celu zwiększenia trwałości i możliwości konstrukcyjnych.

Oferujemy również deklaracje środowiskowe produktu (EPD) w całej Grupie dla naszych produktów i projektów, aby zwiększyć przejrzystość i pomóc klientom w dokonywaniu bardziej zrównoważonych wyborów. Deklaracja EPD jest oficjalnym oświadczeniem o ekologiczności produktu lub materiału. Deklaracja jest sprawdzana przez stronę trzecią, weryfikowana i rejestrowana w systemie EPD.

Ponadto oferujemy usługi cyfrowe, takie jak portal klienta MójBeton, cyfrowe monitorowanie wytrzymałości oraz prognozowanie przyszłego rozwoju wytrzymałości, aby wspierać łatwe i skuteczne korzystanie z naszej zielonej oferty.



Cyfryzacja

Cyfryzacja jest ściśle związana z naszą zieloną ofertą, ponieważ ułatwia naszym klientom korzystanie z produktów niskoemisyjnych. W Thomas Concrete Group wierzymy, że cyfryzacja przemysłu budowlanego będzie miała zasadnicze znaczenie dla wypracowywania wydajniejszych metod pracy. Zwiększona transparentność i dostęp do danych w czasie rzeczywistym pomogą nam podejmować jeszcze bardziej zrównoważone decyzje. Mając to na uwadze, inwestujemy w rozwój naszej działalności i uważnie wypatrujemy nowych szans na tworzenie usług cyfrowych dla klientów na naszych platformach cyfrowych.

Usługi cyfrowe

Dane są kluczowym elementem na drodze do zrównoważonego rozwoju

Ogromna ilość danych dotyczących betonu zebranych z różnych miejsc pracy w różnych warunkach jest nieocenionym atutem dla dalszej poprawy zrównoważonego charakteru naszego betonu.

Ściśle współpracujemy z naszym działem badawczo-rozwojowym i klientami, aby zrozumieć, jakie dane są potrzebne (np. dotyczące wilgotności i konsystencji), żeby ułatwić zrównoważone wybory. Nieustannie badamy, w jaki sposób można wyodrębnić te dane, oceniając różne czujniki i testy wydajności, a także badając, w jaki sposób można wykorzystać sztuczną inteligencję, aby uzyskać dalszy wgląd w dane. Staramy się, żeby wyniki były łatwo dostępne dla naszych klientów za pośrednictwem usług cyfrowych.

Jesteśmy przekonani, że zapotrzebowanie na usługi, które pomagają klientom zmniejszyć ilość odpadów, zaoszczędzić czas i pieniądze oraz stać się bardziej zrównoważonymi, będzie nadal rosło. Robimy wiele, by być w czołówce tego rozwoju..

MójBeton®

Nasz portal dla klientów MójBeton jest platformą do świadczenia usług cyfrowych dla naszych klientów. Aplikacja ułatwia i usprawnia zarządzanie zamówieniami i dostawami, oferuje śledzenie w czasie rzeczywistym i powiadomienia push o dostawach, a także daje naszym klientom możliwość pobrania cyfrowych listów przewozowych. Z pomocą MójBeton klienci mogą lepiej planować i koordynować swoją pracę na placach budowy, optymalizując w ten sposób czas transportu i wbudowania betonu.

Monitorowanie dojrzałości przy użyciu czujników

Oferujemy łatwą w użyciu usługę typu plug-and-play, która pozwala naszym klientom monitorować w czasie rzeczywistym rozwój wytrzymałości ich betonu. Szczegółowe informacje na temat dojrzałości są przesyłane bezpośrednio do portalu MójBeton, gdzie nasi klienci mogą je przeglądać, a raport jest dostępny do pobrania dla każdego pomiaru. Pozwala to naszym klientom lepiej zaplanować harmonogram budowy, zaoszczędzić czas i pieniądze oraz zmniejszyć ilość odpadów.

Wgląd w czasie rzeczywistym we właściwości betonu i wydajność w miejscu pracy pomoże klientom podjąć właściwe działania w celu zapewnienia odpowiedniej jakości odlewu oraz zmniejszenia potencjalnych strat energii i ilości odpadów.

Prognozowanie przyszłego rozwoju wytrzymałości w czasie rzeczywistym

Oferujemy również prognozy w czasie rzeczywistym dotyczące przyszłego rozwoju wytrzymałości. Korzystając ze sztucznej inteligencji i danych pogodowych, możemy prognozować, kiedy beton osiągnie docelową wytrzymałość. W ten sposób pomagamy naszym klientom dostosować harmonogram budowy i ograniczyć ilość odpadów, oszczędzając zarówno czas, jak i pieniądze na placu budowy.

Połączenie lokalnych danych pogodowych ze spostrzeżeniami i prognozami dotyczącymi dojrzałości betonu w czasie rzeczywistym ułatwia również naszym klientom wybór bardziej zrównoważonych mieszanek betonu o wyższej zawartości alternatywnych spoiw.





W praktyce

Polska

W 2025 roku firma Thomas Beton w Polsce rozszerzyła swoją ofertę ekologiczną, skupiając się na produktach o zmniejszonej emisji CO₂. Skupiła się ona na wyborze cementów o jak najmniejszym śladzie węglowym, często w połączeniu z dodatkami takimi jak popiół lotny lub wypełniacze mineralne. Wszystkie koncepcje zostały zweryfikowane w ramach badań wstępnych w celu potwierdzenia wymaganej przydatności.

W rezultacie wiele z jej produktów znalazło zastosowanie w projektach objętych systemami certyfikacji budownictwa ekologicznego, takimi jak LEED i BREEAM, które stają się coraz bardziej powszechne na polskich placach budowy. W większości tych projektów już na wczesnym etapie współpracy z klientami dokonuje się wyboru produktów spełniających kryteria zrównoważonego budownictwa, na przykład z oferty THOMAGREEN.

W przypadku projektów infrastrukturalnych dotyczących budowy nowych dróg i mostów, które podlegają rygorystycznym polskim wymogom technicznym, firma nadal dostarcza beton konstrukcyjny z wykorzystaniem cementu CEM II zamiast CEM I, przyczyniając się w ten sposób do ograniczenia emisji CO₂. Odejście Polski od cementu typu CEM I oraz pozytywne doświadczenia związane z innymi rodzajami cementu doprowadziły również do istotnej aktualizacji specyfikacji technicznych dotyczących konstrukcji sprężonych, umożliwiającej stosowanie cementów innych niż CEM I.

Wprowadzono również istotne zmiany w zakresie normalizacji betonu. Wzrosła dopuszczalna skala stosowania kruszywa grubego pochodzącego z recyklingu, a także określono nowe zasady dotyczące kruszywa drobnego pochodzącego z recyklingu. Dzięki tym podstawom najbliższe lata pokażą, w jaki sposób dostępność wysokiej jakości kruszyw pochodzących z recyklingu może wspierać produkcję betonu zgodną z modelem gospodarki o obiegu zamkniętym.

Firma Thomas Beton w Polsce przyczyniła się do rozwoju zrównoważonego budownictwa poprzez rozszerzenie oferty rozwiązań w zakresie betonu niskoemisyjnego oraz zwiększenie wykorzystania kruszyw pochodzących z recyklingu w ramach kilku ważnych projektów.

USA

Firma Thomas Concrete w USA oferuje produkty THOMAGREEN o ograniczonej zawartości klinkieru, z alternatywnymi spoiwami i technologią CarbonCure. W 2025 roku w każdym oddziale zorganizowano szkolenie dotyczące zrównoważonego rozwoju, mające na celu zwiększenie świadomości w zakresie specyfikacji betonu opartych na parametrach użytkowych. Zespoły omówiły konkretne strategie optymalizacyjne, obejmujące poprawę trwałości dzięki zastosowaniu dodatkowych materiałów cementowych, takich jak popiół lotny i żużel, oraz zapoznały się z nowościami wprowadzonymi w standardzie LEED v5.

Aby spełnić wymagania dokumentacyjne standardu LEED v5 oraz innych certyfikatów ekologicznych, firma Thomas Concrete opracowała pakiet dotyczący zrównoważonego rozwoju projektu, w którym zebrano wszystkie dane dotyczące betonu wykorzystanego w projekcie klienta. Pakiet zapewnia pełną przejrzystość informacji dotyczących wszystkich rodzajów betonu wykorzystanych w projekcie, w tym lokalizacji wydobycia surowców, procentowej zawartości materiałów pochodzących z recyklingu, deklaracji środowiskowych (EPD) oraz całkowitego wskaźnika GWP dla betonu wykorzystanego w projekcie.

Kontynuując dyskusję na temat specyfikacji opartych na parametrach użytkowych oraz podkreślając znaczenie współpracy na wczesnym etapie projektowania, firma Thomas Concrete przygotowała prezentację dla inżynierów budownictwa i wykonawców podczas lipcowego spotkania po godzinach pracy w Atlancie, a we wrześniu poprowadziła dyskusję techniczną na temat technologii betonu niskoemisyjnego podczas konferencji ASPIRE Amerykańskiego Instytutu Architektów w Asheville w Karolinie Północnej.

THOMABLOC pozostają ważnym produktem, w 2025 roku wyprodukowano łącznie 22 403 bloki.





Szwecja

W 2025 roku firma Thomas Betong w Szwecji kontynuowała rozszerzanie oferty produktów niskoemisyjnych, zarówno w zakresie betonu towarowego, jak i prefabrykatów, jeszcze bardziej wzmacniając swój asortyment w odpowiedzi na zapotrzebowanie rynku. Popyt na deklaracje środowiskowe produktów ustabilizował się, a obecna oferta w znacznej mierze zaspokaja potrzeby klientów w ramach szerokiego spektrum projektów. W ciągu roku opracowano około 10 deklaracji środowiskowych, które przyczyniły się do zwiększenia przejrzystości i umożliwiły klientom podejmowanie świadomych decyzji.

Firma Thomas Betong od kilku lat konsekwentnie dąży do ograniczenia zużycia spoiwa i w 2025 roku nadal skupiała się na tym celu.

Celem jest zminimalizowanie zmienności surowców w produkcji betonu, aby zapewnić bardziej stałą jakość, poprawić stabilność produkcji oraz jeszcze bardziej zoptymalizować właściwości produktu.

Thomas Betong stara się również angażować w proces projektowania już na wczesnym etapie, aby zapewnić rozwiązania dostosowane do konkretnych wymagań projektu. Wczesna współpraca pozwala zwiększyć efektywność kosztową, przyczyniając się jednocześnie do zmniejszenia śladu węglowego projektów budowlanych. Sprzedaż betonu niskoemisyjnego nadal rosła, a w 2025 roku około 40% całkowitej produkcji betonu firmy Thomas Betong stanowił beton niskoemisyjny.

Firma Thomas Betong aktywnie angażuje się w proces projektowania już na wczesnym etapie, aby dostarczać dostosowane do potrzeb, ekonomiczne i niskoemisyjne rozwiązania.

Niemcy

Firma Thomas Beton w Niemczech oferuje beton z certyfikatem CSC, umożliwiając klientom uzyskanie punktów w systemach oceny zielonych budynków, takich jak BREEAM, DGNB, QNG i Envision. Firma posiada certyfikat Concrete Sustainability Council, którym objętych jest aktualnie 15 zakładów.

THOMAGREEN Bronze gwarantuje wykorzystanie popiołu lotnego z węgla kamiennego jako alternatywnego spoiwa w naszej standardowej recepturze mieszanki. Obliczamy emisje A1–A3 (od kołyski do bramy) za pomocą naszego oprogramowania GCCA i odnotowujemy ślad węglowy w liście przewozowym. Jeśli klienci chcą znacznie zmniejszyć emisję CO₂, mogą zamówić THOMAGREEN SILVER lub THOMAGREEN GOLD. W obu wersjach klienci mogą wybrać poziom 1 (redukcja o 30–39%), poziom 2 (redukcja o 40–49%) lub poziom 3 (redukcja o 50–59%).

W przypadku THOMAGREEN SILVER poziom redukcji emisji jest weryfikowany na podstawie certyfikatu deklaracji własnej wygenerowanego przez oprogramowanie GCCA. W przypadku THOMAGREEN GOLD zewnętrzna firma sporządza niezależną deklarację środowiskową na poparcie tej deklaracji własnej. Ponadto zarówno poziom redukcji, jak i rzeczywista emisja CO₂ dla produktów THOMAGREEN SILVER i GOLD są podane w liście przewozowym.

Drugi strumień zrównoważonych betonów obejmuje ponowne wykorzystanie kruszywa pochodzącego z recyklingu. Popyt ze strony klientów i redukcja emisji CO₂ są w tym przypadku równie ważne, ponieważ inwestorzy mogą uzyskać niskooprocentowane pożyczki. Zapotrzebowanie przemysłu betonowego na kruszywo pochodzące z recyklingu wzrosło, ale dostawy są ograniczone. Firma Thomas Beton, dzięki wczesnemu rozpoczęciu działalności w tym obszarze, pozyskała niezawodnych dostawców w całym Niemczech.

Ponadto w 2025 roku wyprodukowano 12 037 m³ produktów z gamy THOMAGREEN oraz 1 245 elementów THOMABLOC z wykorzystaniem betonu resztkowego.





Mobilitetshuset Makrillen

Borås, Szwecja

Produkt:
Thomavakuum, Thomagrön

Klient:
RO-Gruppen

Ilość:
1000 m³

Oszczędności:
40 % emisji CO₂

Arthur M. Blank U.S. Soccer National Training Center

Atlanta, Georgia, USA

Produkt:
1L, betony z popiołem lotnym oraz
mieszką popiołu lotnego i żużla

Klient:
Brasfield & Gorrie

Ilość:
6 973 m³

Oszczędności:
14,86 % emisji CO₂



Budowa miejskiej oczyszczalni ścieków Świecie, Polska

Produkt:
THOMAGREEN — napowietrzony
niskoemisyjny beton do płyty fundamentowej

Klient:
MELBUD S.A.

Ilość:
1057 m³

Oszczędności:
37 % emisji CO₂ *



Orchideenquartier Buxtehude, Niemcy

Produkt:
C30/37 THOMAGREEN Silver poziom 2

Klient:
Richard Ditting GmbH & Co. KG

Ilość:
15 000 m³

Oszczędności:
40 % emisji CO₂

Takryttaren Uppsala, Szwecja

Produkt:
Plattbärlag Thomagrön level 5
Skalvägg Thomagrön level 6
Thomagrön level 6

Klient:
NCC

Ilość:
20 000 m² prefabrykaty
3 500 m³ beton

Oszczędności:
60 % emisji CO₂



Modernizacja Nabrzeża Rudowego Gdańsk, Polska

Produkt:
THOMAGREEN – niskoemisyjny,
mrozoodporny beton do elementów
konstrukcji nabrzeża

Klient:
PORR S.A.

Ilość:
5719 m³

Oszczędności:
58 % emisji CO₂*

*w porównaniu do OPC (CEM I 42,5)

Emil-von-Behring- Straße Itzehoe, Niemcy

Produkt:
C25/30 THOMAGREEN Silver poziom 1

Klient:
Ed. Züblin AG

Ilość:
1500 m³

Oszczędności:
30 % emisji CO₂



Rozbudowa firmy Novo Nordisk Raleigh, Karolina Północna, USA

Produkt:
1L, beton z popiołem lotnym i
CarbonCure

Klient:
Lithko Contracting

Ilość:
13 591m³

Oszczędności:
19,44 % emisji CO₂



Obraz: Novo Nordisk



Środowisko naturalne

Thomas[®]
Specialist
na pabelung



Polityka ochrony środowiska

Wizją Thomas Concrete Group jest ograniczenie długoterminowego oddziaływania wszystkich lokalnych i globalnych procesów naszej firmy na środowisko naturalne. Dokładamy nieustannych starań w celu opracowywania rozwiązań na rzecz zrównoważonego społeczeństwa jutra.

Misją Team Thomas jest zintegrowanie wszystkich naszych działań biznesowych, aby osiągnąć ten cel. Mając jasno określone cele, rozliczając się ze zgodności z przepisami oraz prowadząc wspólne działania rozwojowe i dobry dialog z naszymi klientami, pragniemy być dla nich preferowanym wytwórcą i dostawcą betonu. Zdecydowanie dbamy o środowisko, w jakim przyjdzie żyć obecnym i przyszłym pokoleniom.

Stosownie zezwolenia i zgodność z regulaminami, przepisami oraz branżowymi i ogólnoprzemysłowymi wymogami traktujemy niezmiennie jako bezwzględne minimum ochrony środowiska.

Cele środowiskowe na rok 2025

Udział spoiw alternatywnych > 50%
< 5 kWh na m³ wytwarzanego betonu

Ocena cyklu życia betonu

W Thomas Concrete Group stosujemy do betonu proces oceny cyklu życia (Life Cycle Assessment, LCA) już od wielu lat. Oceniając wpływ na środowisko naturalne wywierany na poszczególnych etapach eksploatacji, możemy odpowiednio priorytetyzować i dostrajać podejmowane działania na rzecz zrównoważenia, jak i dokonywany rozwój procesów i produktów.

Surowce

LCA betonu pokazuje, że większość wpływu na środowisko pochodzi z produkcji wymaganych surowców. Wpływ ten wynika głównie ze znacznej emisji dwutlenku węgla przy produkcji cementu, który jest jednym ze spoiw w betonie. Podczas wypalania surowców skalnych w procesie wytwarzania cementu, uwalniany jest dwutlenek węgla. Aż 90 procent emisji dwutlenku węgla związanej z produkcją betonu pochodzi z produkcji cementu.

Więcej informacji na stronie 42.

Produkcja i dystrybucja

Sama produkcja betonu ma stosunkowo niewielki wpływ na środowisko. Energia jest wykorzystywana do mieszania betonu oraz do podgrzewania lub chłodzenia wody i kruszyw w zależności od pory roku.

Beton jest produkowany w pobliżu miejsca budowy z lokalnych surowców, co zmniejsza wpływ transportu na środowisko i społeczeństwo.

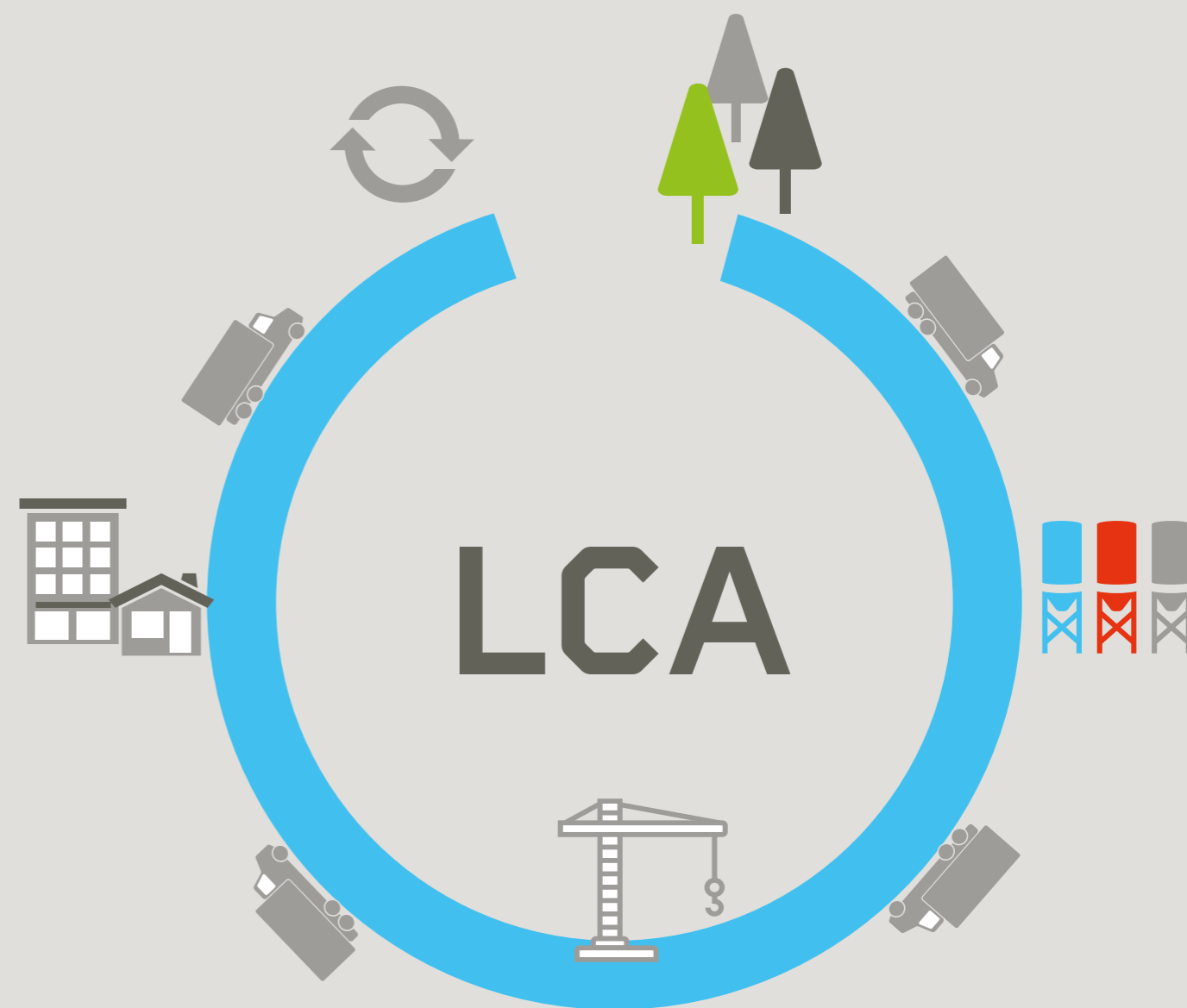
Więcej informacji na stronie 48.

Obsługa, utrzymanie i użytkowanie konstrukcji betonowych

Beton jest trwałym materiałem o długiej żywotności. Nie wymaga konserwacji, a jego zdolność do magazynowania zarówno ciepła, jak i zimna pozwala oszczędzać energię. Betonowa konstrukcja pochłania dwutlenek węgla przez cały swój cykl życia. Ten całkowicie naturalny proces nazywany jest karbonatyzacją i nie wpływa on na właściwości konstrukcji. Do 20 procent dwutlenku węgla uwalnianego podczas wykonania konstrukcji może zostać pochłonięte w trakcie jej cyklu życia. Z perspektywy cyklu życia, konstrukcje betonowe mają niewielki wpływ na środowisko.

Po zakończeniu eksploatacji

Beton nadaje się w 100% do recyklingu, a pokruszony beton pochłania CO₂ w jeszcze szybszym tempie.





Surowce

Beton składa się głównie z trzech naturalnych surowców: kruszyw, spoiw oraz wody. Różnego rodzaju domieszki, polepszające właściwości betonu, są dodawane w niewielkich ilościach.

Thomas Cement cały czas importuje granulowany żużel wielkopiecowy (GGBS), który istotnie zmniejsza ślad węglowy betonu.

Firma importuje również surowce za pośrednictwem swojej spółki zależnej Stockholms Bulkhamn, co umożliwia optymalizację jakości i poprawę efektywności środowiskowej betonu.



Surowce w składzie betonu:

kruszywa 65–75 %

woda 15–20 %

spoiwa 10–15 %

Beton zawiera poniżej 1% domieszek.





Spoiwa

Jeden z zakładów prefabrykacji firmy Thomas Betong w Szwecji rozpoczął stosowanie cementu CEM II/B-M, co pozwala zmniejszyć ślad węglowy.

W przypadku betonu towarowego przeprowadzono we współpracy z klientem testy w pełnej skali nowego rodzaju cementu o niemal zerowej emisji dwutlenku węgla, sprzedawanego pod nazwą Re-ment Massive. W produkcie tym wapień zastąpiono produktami ubocznymi pochodzącymi z recyklingu przemysłowego, a do jego wytwarzania wykorzystuje się energię elektryczną pozyskiwaną bez użycia paliw kopalnych, co pozwala ograniczyć zarówno emisje związane z procesem produkcyjnym, jak i emisje związane ze zużyciem energii.

W 2025 roku firma Thomas Concrete w USA zwiększyła wykorzystanie żużla w Raleigh i Charlotte, a jego stosowanie zaczęło zyskiwać na popularności również w Upstate i Low Country. Popyt wzrósł dzięki dużym projektom komercyjnym, w których poszukiwano rozwiązań w zakresie spoiw o niższej emisji dwutlenku węgla, a Atlanta pozostała największym rynkiem zbytu.

W 2025 roku firma Thomas Beton w Niemczech zareagowała na ograniczoną dostępność popiołów lotnych z węgla kamiennego oraz brak GGBS, przechodząc na stosowanie alternatywnych spoiw. Cementy żużlowe, takie jak CEM III/A 32,5 N i CEM III/B 42,5 L, przyczyniły się do znacznego ograniczenia emisji

CO₂ w zastosowaniach związanych z betonem towarowym oraz w produktach THOMAGREEN Silver. Wprowadzenie cementu CEM II/C-M (S-LL) 42,5 N, produkowanego z wykorzystaniem 20% wapienia, pomogło oszczędzać ograniczone zasoby, zapewniając jednocześnie ślad węglowy porównywalny z wcześniejszymi rozwiązaniami na CEM III/A.

Woda

Woda jest kluczowym składnikiem w produkcji betonu i jest również niezbędna do utrzymania czystości ciężarówek i mieszalników, aby uniknąć gromadzenia się betonu. Thomas Concrete Group dąży do osiągnięcia gospodarki wodnej o obiegu zamkniętym.

Thomas Concrete Group wdrożyła systemy recyklingu wody w 72% wszystkich swoich zakładów, a instalacja tych systemów jest obecnie standardową procedurą w nowych zakładach. W systemach recyklingu woda użyta do czyszczenia ciężarówek i mieszalników jest oddzielana od pozostałości betonu w zbiornikach sedymentacyjnych. Oczyszczona woda jest następnie ponownie wykorzystywana w produkcji betonu, aby zmniejszyć zużycie świeżej wody.

W firmie Thomas Betong w Szwecji system recyklingu wody składa się z kilku zbiorników, pomiędzy którymi woda jest przepompowywana, aby umożliwić dalsze oddzielenie pozostałości wody od pozostałości betonu.

W 2025 roku firma Thomas Beton w Niemczech skoncentrowała się na optymalizacji wykorzystania wody resztkowej. W czterech zakładach wdrożono technologię czujników OLAS, umożliwiającą ciągłą kontrolę gęstości wody resztkowej,

dzięki czemu można bezpiecznie dodawać jej większą ilość bez uszczerbku na jakości betonu. Obecnie 27 z 33 zakładów jest w stanie ponownie wykorzystywać wodę resztkową, a 16 zakładów może wmywać i odzyskiwać beton resztkowy.

W firmie Thomas Concrete w USA zainstalowano systemy do recyklingu wody deszczowej, dwie instalacje uruchomiono w Atlancie, a jedną w regionie Coastal Carolinas.

Spoiwa alternatywne

DOCELOWO 2025 > 50 %

FAKTYCZNIE 2025 32 % 2024 30 % 2023 28 %





Kruszywa

Wybór kruszywa decyduje nie tylko o jakości naszego produktu, ale także o jego wpływie na środowisko. Tekstura powierzchni kruszywa określa ilość wody potrzebną w składzie, co z kolei wpływa na zapotrzebowanie na dodatkowe spoiwo. Zamiana żwiru na kruszywo łamane, o większej powierzchni, zwiększa zapotrzebowanie na wodę w betonie. Dlatego aktywnie poszukujemy nowych kompozycji kruszyw o teksturach, które zmniejszą ilość potrzebnego spoiwa.

W 2025 roku firma Thomas Concrete w USA przetestowała kruszony beton z dodatkiem dwutlenku węgla jako substytut kruszywa, co pozwoliło wzmocnić materiał przy jednoczesnym magazynowaniu CO₂. Wstępne wyniki badań laboratoryjnych były obiecujące, a obecnie trwają działania mające na celu zwiększenie ponownego wykorzystania zwróconego betonu.

Firma Thomas Beton w Niemczech dąży do osiągnięcia zerowej ilości odpadów poprzez maksymalne wykorzystanie zwróconego betonu do produkcji świeżego betonu, wytwarzania THOMABLOC lub jako kruszywa odzyskanego przez wypłukanie. RC-aggregate spełnia również wymagania QNG, a gdy nie obowiązują żadne kryteria dotyczące CO₂, mieszanki te są oferowane pod nazwą THOMAGREEN Bronze R.

Domieszki do betonu

Domieszki są dodawane do betonu w celu poprawy jego właściwości oraz zapewnienia korzyści funkcjonalnych, ekonomicznych i środowiskowych.

Firma Thomas Concrete w USA rozszerza zakres stosowania domieszek zwiększających wytrzymałość (SEA), aby umożliwić większe ograniczenie zużycia cementu, szkoląc jednocześnie zespoły sprzedaży, tak aby mogły lepiej wspierać klientów i projektantów poszukujących dodatkowych możliwości zmniejszenia emisji wbudowanego węgla.

W firmie Thomas Beton w Niemczech optymalizacja receptur mieszanek z wykorzystaniem domieszek pozostaje kluczowym elementem naszego planu działań w zakresie badań i rozwoju. W 2025 roku kontynuowano prace nad recepturą mieszanki, wykorzystując nowe plastyfikatory i środki zwiększające wytrzymałość.

Stal zbrojeniowa

W firmie Thomas Betong w Szwecji prefabrykaty zawierają stal, która jest powszechną formą zbrojenia betonu. Około 90 % stali zbrojeniowej używanej w prefabrykowanych płytach jest produkowane we własnym zakresie, co pozwala na wytwarzanie siatek i dźwigarów dokładnie według rysunków, praktycznie bez odpadów. Co więcej, 100 % stali wykorzystywanej w zakładzie pochodzi z recyklingu.

Obecnie trwają prace nad pozyskaniem i zastąpieniem stali zbrojeniowej stalą o mniejszym wpływie na klimat.



Produkcja i dystrybucja

Nasze wytwórnie betonu zasilane są głównie prądem elektrycznym. Dodatkowa energia może być wymagana do ogrzewania lub chłodzenia kruszyw i wody w zimnych lub gorących porach roku, co jest osiągnięte prawie wyłącznie z wykorzystaniem oleju opałowego, z wyjątkiem kilku zakładów, w których wykorzystuje się gaz ziemny jako źródło energii. Przeprowadzamy również audyty energetyczne we wszystkich naszych zakładach, aby ocenić i poprawić naszą wydajność energetyczną.

W 2025 roku firma Thomas Concrete w USA poprawiła efektywność energetyczną poprzez zakup nowych betonomieszarek i ładowarek oraz wdrożenie Fleetio – cyfrowego systemu zarządzania flotą, który centralizuje dane dotyczące wydajności i automatyzuje procesy

konserwacyjne, co pozwala wydłużyć żywotność floty i ograniczyć emisje. W 2025 roku firma Thomas Betong w Szwecji otworzyła nowy zakład w Stäket koło Sztokholmu, zwiększając tym samym moce produkcyjne i zaspokajając rosnący popyt na beton niskoemisyjny.

Dział logistyczny zakończył również proces przechodzenia na paliwo HVO we wszystkich betonomieszarkach i pompach do betonu w całej Szwecji, co pozwoliło ograniczyć emisje i poprawić warunki pracy na placach budowy. W roku 2025 Thomas Concrete Group kontynuowała prace nad zmniejszeniem zużycia energii w całej organizacji. W całej Grupie prowadzone są programy oszczędzania energii i oleju napędowego.

Ponadto kontynuowana jest wymiana oświetlenia na oświetlenie LED.

Beton jest produktem lokalnym, wytwarzanym z lokalnych surowców. Jest on dystrybuowany z wytwórni betonu w ciągu godziny, co przekłada się na krótkie odległości transportu oraz niską emisję dwutlenku węgla. Aktywnie pracujemy nad dalszą optymalizacją naszych dostaw i odległości transportu.

Thomas Concrete Group jest zaangażowana w ciągłe inwestowanie w swoją flotę poprzez wymianę starych ciężarówek na nowe, aby zmniejszyć emisję CO₂, a także zużycie oleju i paliwa.

Energia i emisje

kWh/wyprodukowany m³ betonu

DOCELOWO	2025	< 5		
FAKTYCZNIE	2025	9,1	2024	2023
			8,6	8,7



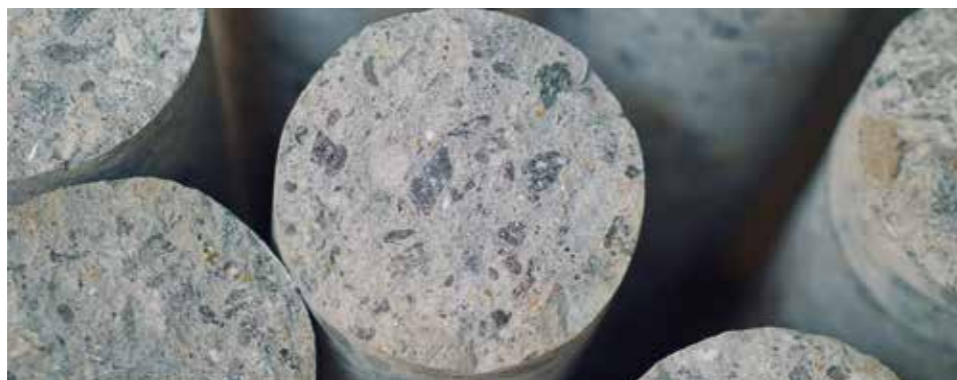


Badania i rozwój

C-lab®

C-lab® ma siedzibę w Göteborgu w Szwecji i jest akredytowanym (ISO/IEC 17025) centrum Thomas Concrete Group zajmującym się testami materiałowymi i laboratoryjnymi, konsultacjami technicznymi oraz badaniami i rozwojem. Jesteśmy jednym z niewielu globalnych dostawców betonu, który posiada własny ośrodek badawczo-rozwojowy.

W roku 2025 przeprowadziliśmy 5521 akredytowanych badań betonu, kruszyw i spoiw zgodnie z normami krajowymi i międzynarodowymi.



Beton niskoemisyjny – potencjał pucolan naturalnych i sztucznych

W Thomas Concrete Group badamy, w jaki sposób naturalne i sztuczne pucolany mogą pomóc zmniejszyć wpływ betonu na środowisko. Łącząc historyczne metody z nowoczesną technologią i innowacjami naukowymi, wierzymy, że możemy osiągnąć neutralność klimatyczną do 2030 roku. Wykorzystanie pucolan nie jest nowym pomysłem – wręcz przeciwnie. Już w czasach Cesarstwa Rzymskiego popiół wulkaniczny dodawano do betonu wraz z wapnem gaszonym, co pozwoliło na powstanie trwałych budowli, takich jak Panteon i akwedukty, które stoją do dziś. Rzymski beton był zarówno trwały, jak i odporny, głównie dzięki tym naturalnym pucolanom¹.

Obecnie rośnie zapotrzebowanie na alternatywne spoiwa, a materiały pucolanowe są postrzegane jako obiecujące rozwiązanie. Mogą one występować w naturze lub być wytworzone przez człowieka. W Grupie Thomas Concrete przeprowadziliśmy analizę pucolan wulkanicznych, gliny palonej, mielonego szkła odpadowego oraz pucolan wytwarzanych przemysłowo z produktów ubocznych. Rozwiązania muszą jednak być dostosowane do lokalnego zapotrzebowania, dostępnych surowców oraz uwarunkowań politycznych.

Ingemar Löfgren

Kierownik ds. badań i rozwoju
Thomas Concrete Group AB



¹ Vaserman, E., Weaver, J.C., Hayhow, C. i in. *Niedokończony plac budowy w Pompejach ukazuje starożytne rzymskie techniki budowlane*. *Nat Commun* 16, 10847 (2025). <https://doi.org/10.1038/s41467-025-66634-7>



Projekty badawcze

Spoiva alternatywne

We współpracy z firmą Boliden prowadzimy badania nad nowym spoiwem pochodzącym z hut miedzi Boliden, które ma właściwości pucolanowe i może być stosowane jako substytut cementu w betonie. Wcześniejsze badania wykazały, że produkt firmy Boliden (SCMentum) sprawdza się bardzo dobrze przy zastąpieniu do około 30 % cementu. Przeanalizowaliśmy technologie, które pozwalają zwiększyć objętość produktu przy zachowaniu odpowiednich właściwości, a zwłaszcza odporności na karbonatyzację. We współpracy z Chalmers University of Technology przeprowadzono badania w ramach pracy magisterskiej² w celu zbadania, w jaki sposób specjalne domieszki do betonu mogą zwiększyć odporność na karbonatyzację. Wyniki tego badania wskazują, że domieszki mogą zwiększyć odporność na karbonatyzację, a tym samym umożliwić stosowanie wyższych poziomów zastąpienia.

W ścisłej współpracy z Chalmers University of Technology oraz w ramach projektu finansowanego przez Fundację Rodziny Thomas³ badamy wpływ karbonatyzacji na beton zawierający materiały pucolanowe. Celem tego badania jest pogłębienie naszej wiedzy na temat procesu karbonatyzacji oraz jego wpływu na porowatość i trwałość. Ponadto zbadamy receptury spoiw o wyższym stopniu substytucji, które optymalizują tworzenie się faz AFm (fazy uwodnionego glinianu wapnia) oraz zwiększają wchłanianie glinu w żelu C-A-S-H (hydraty wapnia, glinu i krzemianu), co poprawiłoby odporność na karbonatyzację.

Nowe metody oceny właściwości betonu

Oprócz opracowywania nowych materiałów prowadzimy również badania nad udoskonalonymi metodami pomiaru i analizy właściwości betonu. We współpracy z Chalmers University of Technology prowadzimy badania nad wbudowanymi systemami czujników, które mogą na bieżąco monitorować zmiany przewodności elektrycznej betonu⁴ (porowatość pośrednia) oraz to, w jaki sposób można to powiązać z wytrzymałością – bez uszkodzenia materiału. Jest to metoda badań nieniszczących, która dostarcza cennych danych w czasie rzeczywistym i może być również wykorzystywana do monitorowania procesu karbonatyzacji⁵.

² Wpływ domieszek wzmacniających wytrzymałość na odporność betonu na karbonatyzację.

<http://hdl.handle.net/20.500.12380/310571>

³ Ewolucja betonu zawierającego pucolany: Odporność na karbonatyzację, Carbo-Crete.

<https://research.chalmers.se/en/project/11047>

⁴ Monitorowanie właściwości betonu cementowego we wczesnym stadium dojrzewania za pomocą przewodności elektrycznej w połączeniu z kalorymetrią izotermiczną. <https://research.chalmers.se/publication/548634>

⁵ Babaahmadi, A., Tang, L., Huang, L. i in. Nieniszczące monitorowanie rozprzestrzeniania się karbonatyzacji w układach cementowych w skali laboratoryjnej poprzez pomiar właściwości elektrycznych materiału.

Mater Struct 58, 55 (2025). <https://link.springer.com/article/10.1617/s11527-025-02576-2>

Stowarzyszenia i certyfikaty

Wzmacniamy nasze procesy i metody biznesowe poprzez przestrzeganie kluczowych standardów i certyfikatów określonych przez branżę oraz poprzez uczestnictwo w stowarzyszeniach zajmujących się zrównoważonym rozwojem.

Międzynarodowa Organizacja Normalizacyjna (ISO)

Firmy Thomas Betong w Szwecji i Thomas Concrete w USA posiadają certyfikaty jakości i środowiskowe zgodnie z normami ISO 9001 i ISO 14001. Ich postępy są corocznie kontrolowane przez podmiot zewnętrzny, dzięki czemu wyniki utrzymują się na wysokim poziomie i kontynuowany jest proces doskonalenia.



Svensk Betong – Szwedzkie Stowarzyszenie Producentów Betonu

Firma Thomas Betong w Szwecji jest członkiem stowarzyszenia Svensk Betong. Prowadzi ono szereg działań mających na celu promowanie zrównoważonego rozwoju w branży budowlanej, z dużym naciskiem na myślenie długoterminowe.



Svensk Betong

Europejska Organizacja Producentów Betonu Towarowego – ERMCO

Thomas Concrete Group jest członkiem ERMCO, organizacji aktywnej w wielu inicjatywach mających na celu uczynienie branży bardziej zrównoważoną.



ERMCO

Krajowe Stowarzyszenie Producentów Betonu Towarowego – NRMCA

Firma Thomas Concrete w USA jest członkiem NRMCA, organizacji aktywnej w wielu inicjatywach mających na celu uczynienie branży bardziej zrównoważoną.



Bundesverband Transportbeton (BTB) – stowarzyszenie Vero

Firma Thomas Beton w Niemczech jest częścią regionalnego stowarzyszenia producentów materiałów budowlanych o nazwie „Vero”. Vero jest członkiem stowarzyszenia producentów betonu towarowego BTB. BTB jest krajowym dostawcą certyfikatów CSC. Ponadto stowarzyszenie jest zaangażowane w inicjatywy szkoleniowe dla operatorów i kierowców.



Stowarzyszenie Producentów Betonu Towarowego (SPBT)

Firma Thomas Beton w Polsce jest częścią SPBT, stowarzyszenia, które od prawie dwudziestu lat promuje beton jako ekonomiczny, zrównoważony, bezpieczny i trwały materiał budowlany.

Bygghöretagen / Szwedzka Federacja Budownictwa

Firma Thomas Betong AB w Szwecji jest członkiem Szwedzkiej Federacji Budownictwa. Federacja pracuje nad tym, aby branża budowlana była atrakcyjna, zdrowa i bezpieczna, z wizją osiągnięcia światowej klasy zrównoważonego budownictwa.



Bygghöretagen
Medlem



Team Thomas



Nasza kultura

Jesteśmy zaangażowanym zespołem...

- Działamy z troską — zawsze w najlepszym interesie naszych klientów, współpracowników oraz przedsiębiorstwa.
- Stale poszukujemy nowych możliwości — pamiętając o rentowności i wyniku.
- Postępujemy odpowiedzialnie i zachowujemy czujność — zawsze dążymy do bycia najlepszymi.
- Wspieramy się nawzajem — dzielimy się energią i czerpiemy z tego radość.

Cele społeczne na rok 2025

EI (wskaźnik zaangażowania) > 86

LTI (wypadki powodujące niezdolność do pracy) < 14,25



Bezpieczeństwo przede wszystkim

Kwestie bezpieczeństwa stawiamy zawsze na pierwszym miejscu. Thomas Concrete Group dokłada starań, by bezpieczeństwo nie sprowadzało się tylko do przestrzegania przepisów. W bezpieczeństwie chodzi o ludzi, o klientów, o zespołową pracę — o naszą kulturę. Oprócz tego, że pilnujemy zgodności z obowiązkowymi, ustawowymi wymogami, także sami nieprzerwanie wdrażamy nowe środki ostrożności.

Wypadki powodujące niezdolność do pracy

Wskaźniki LTI na lata 2021–2024 zostały skorygowane w oparciu o definicję podlegających raportowaniu LTI w naszej Grupie.

DOCELOWO 2025 < 14,25

FAKTYCZNIE 2025 13 2024 14,8 2023 13,7

Wizja bezpieczeństwa

Jako silnie zaangażowany zespół działamy z troską — zawsze w najlepszym interesie naszych klientów, współpracowników oraz przedsiębiorstwa.

Wizją naszej firmy jest być postrzeganymi jako najlepsi w swojej branży, także pod względem nacisku kładzionego na bezpieczeństwo.

Demonstrujemy wzorową postawę na polu bezpieczeństwa i krzewimy taką kulturę, w której ramach bezpieczeństwo jest dla pracowników sposobem na życie.

Polityka bezpieczeństwa

Systematycznie badając zagadnienia bezpieczeństwa, dbamy o to, by stanowiło ono nadrzędną wartość w każdym aspekcie prowadzonej przez nas działalności.

Kładziemy nacisk na bezpieczne warunki pracy, na egzekwowanie procedur bezpiecznego postępowania i na przestrzeganie przez pracowników wszystkich wewnętrznych regulaminów bezpieczeństwa, jak i ustawowych przepisów pracowników wszystkich zasad bezpieczeństwa firmy i przepisów rządowych.

Hans Karlander

Prezes i Dyrektor Generalny
Thomas Concrete Group AB



Świadomość bezpieczeństwa

W Thomas Concrete Group wierzymy, że ważnym krokiem w kierunku zwiększenia bezpieczeństwa jest świadomość zagrożeń w naszym otoczeniu oraz aktywne im zapobieganie. Zwracamy również uwagę na bezpieczne zachowania i działania.

Dobrze znaną tradycją w firmie Thomas Concrete w USA jest coroczny bankiet BHP, podczas którego honorowani są specjaliści od dostaw betonu uznani za bezpiecznych kierowców. Bankiety te odbywały się w różnych miejscach w całych Stanach Zjednoczonych, a zaproszeni zostali na nie wszyscy pracownicy.

W 2025 roku firma Thomas Beton w Niemczech zorganizowała kolejną edycję corocznego konkursu na najczystszy i najbezpieczniejszy zakład, w którym zwyciężył zakład w Husum, zdobywając 148 na 160 możliwych punktów w dwóch audytach. Bezpieczeństwo pracy zostało dodatkowo wzmocnione dzięki szkoleniu LOTOTO dla wszystkich operatorów zakładu zorganizowanemu z okazji Światowego Dnia Bezpieczeństwa i Higieny Pracy oraz poprzez kontrolę i modernizację sprzętu zabezpieczającego. W następstwie poważnego wypadku w Hamburgu wszystkie zakłady dokonały przeglądu i zaktualizowały oceny ryzyka oraz instrukcje pracy, a działania te uzupełniono ukierunkowanymi szkoleniami mającymi na celu dalsze umacnianie kultury bezpieczeństwa w całej organizacji.

Zapewniamy, że bezpieczeństwo jest wartością w każdym aspekcie naszej działalności i regularnie je mierzymy.



W 2025 roku pracownicy firmy Thomas Beton w Polsce ukończyli szkolenie z zakresu pierwszej pomocy oraz bezpieczeństwa i higieny pracy, co podkreśliło znaczenie szybkiego i automatycznego reagowania w sytuacjach awaryjnych. Program łączył praktyczne umiejętności z zakresu pierwszej pomocy z podstawowymi wytycznymi dotyczącymi bezpieczeństwa, dzięki czemu pracownicy są przygotowani do pewnego działania w razie potrzeby.

Ponadto firma uczciła Światowy Dzień Bezpieczeństwa i Higieny Pracy, zwracając uwagę na wpływ cyfryzacji i sztucznej inteligencji na bezpieczeństwo w miejscu pracy. Technologie te stwarzają nowe możliwości w zakresie zwiększenia wydajności, ale wiążą się również z wyzwaniami dotyczącymi ergonomii i zarządzania ryzykiem. W ramach kampanii analizowano sposoby ograniczenia ryzyka i maksymalizacji korzyści, przyczyniając się do kształtowania przyszłości, w której innowacje sprzyjają bezpiecznym warunkom pracy. Zachęcamy pracowników do zapoznania się z materiałami dotyczącymi bezpieczeństwa i higieny pracy w kontekście cyfryzacji i sztucznej inteligencji.

W 2025 roku firma Thomas Betong w Szwecji uruchomiła kilka kluczowych inicjatyw mających na celu poprawę bezpieczeństwa oraz zwiększenie zaangażowania pracowników w całej organizacji. Firma powiększyła zespół przedstawicieli ds. bezpieczeństwa, aby zapewnić pełny nadzór nad wszystkimi działaniami. Aby jeszcze bardziej zacieśnić współpracę, firma Thomas Betong wprowadziła kwartalne spotkania przedstawicieli ds. bezpieczeństwa. Celem tych spotkań jest wzmocnienie ich pozycji w pełnionych przez nich rolach oraz zapewnienie, aby ich spostrzeżenia aktywnie przyczyniały się do działań firmy na rzecz bezpieczeństwa.

Firma Thomas Betong wprowadziła również bardziej usystematyzowane podejście do zarządzania ryzykiem w miejscu pracy. Nowy model zarządzania ryzykiem opiera się na czterech odrębnych poziomach, które razem tworzą kompleksową sieć zabezpieczeń, mającą na celu zapobieganie poważnym zdarzeniom oraz ochronę dobrego samopoczucia pracowników we wszystkich obszarach działalności.





Dobre zdrowie i samopoczucie

W Team Thomas dążymy do stworzenia bezpiecznego środowiska pracy dla wszystkich naszych pracowników. Pracujemy nad stworzeniem atmosfery podkreślającej fizyczne bezpieczeństwo i zachęcającej do kreatywnej wymiany, która pozwoli nam mówić, co myślimy i wpływać na naszą pracę. Wierzymy, że przyczyni się to do zapewnienia zdrowia i dobrego samopoczucia naszym współpracownikom.

Wskaźnik zaangażowania

Ostatnie badanie zostało przeprowadzone w 2024 roku, kolejne jest planowane na rok 2026.

DOCELOWO	2025	> 86		
FAKTYCZNIE	2025	85	2024	2023
			85	83





Dobrze prosperujący pracownicy i zespoły

W Thomas Concrete Group wierzymy, że zdrowi i dobrze prosperujący pracownicy tworzą sytuację, w której wszyscy wygrywają, gdy wspólnie pracujemy nad doskonaleniem siebie, naszego środowiska pracy i Drużyny Thomasa. Naszym celem jest oferowanie wspaniałego miejsca pracy, w którym wszyscy mają możliwości rozwoju. Współpraca między pracownikami w różnych zespołach, lokalizacjach i zawodach przyczynia się do zwiększenia produkcji, poprawy warunków pracy, zdobycia wiedzy i rozwoju pracowników.

W Polsce firma Thomas Beton zapewnia pracownikom swoich zakładów dofinansowanie do okularów do pracy przed monitorem i okularów ochronnych. Pracownicy mają również możliwość wykupienia grupowego ubezpieczenia na życie w firmie Warta oraz ubezpieczenia zdrowotnego w firmie Compensa, co zapewnia im dodatkowe bezpieczeństwo i łatwy dostęp do specjalistów medycznych.

W 2025 roku pracownikom działu logistyki firmy Thomas Betong w Szwecji zaproponowano badania kontrolne, obejmujące kluczowe wskaźniki zdrowotne oraz pytania dotyczące ich środowiska pracy. Wyniki dostarczyły cennych informacji i wywołały dyskusję na temat tego, jak jeszcze bardziej poprawić warunki pracy i samopoczucie pracowników.

Szwedzka organizacja zorganizowała również wyścig rowerowy, aby promować ekologiczne dojazdy do pracy. W ciągu dwóch tygodni pracownicy wybierali rowery zamiast samochodów, pokonując imponujący dystans i znacznie ograniczając emisję CO₂.

Ta inicjatywa pokazuje, że drobne, codzienne wybory mają ogromne znaczenie. Razem pokazujemy, że zrównoważony rozwój zaczyna się od nas, a to dopiero początek kolejnych działań, które nas czekają.





Zaangażowanie w lokalne społeczności



Wspieramy działania UNHCR w Ukrainie

Thomas Concrete Group wsparła działania Biura Wysokiego Komisarza Narodów Zjednoczonych ds. Uchodźców (UNHCR) w Ukrainie, przekazując darowiznę na jego rzecz w 2025 roku. Firma dostrzega znaczenie pracy UNHCR podczas trwającej wojny w Ukrainie.

Wspieramy The World Childhood Foundation

Dodatkowo, w roku 2025 Thomas Concrete Group kontynuowała wspieranie The World Childhood Foundation w jej działaniach na rzecz praw dzieci. Jej Wysokość królowa Szwecji Sylwia założyła tę fundację w 1999 roku w celu wspierania zagrożonych dzieci na całym świecie oraz walki o prawo do szczęśliwego dzieciństwa dla wszystkich dzieci.



Firma Thomas Concrete była sponsorem turnieju Meyer Center Polo Classic 2025

Zespół Thomas Concrete Upstate był sponsorem turnieju Meyer Center Polo Classic 2025. Wydarzenie to odbyło się 23 października 2025 roku na zabytkowej farmie Hopkins w Simpsonville, w Karolinie Południowej. Meyer Center to organizacja non-profit specjalizująca się w edukacji wczesnoszkolnej oraz intensywnej terapii, której celem jest wspieranie dzieci z niepełnosprawnościami w osiągnięciu pełnego potencjału. W ramach tegorocznej imprezy zebrano ponad 500 000 dolarów na rzecz utworzenia nowego pomieszczenia dla dzieci w Centrum. Firma Thomas Concrete z dumą nawiązała współpracę z lokalną organizacją, która wywiera tak ogromny wpływ na społeczność regionu Upstate.





Prawa człowieka i walka z korupcją

Nasz „Kodeks postępowania” stanowi dokument z wytycznymi, który służy pracownikom za punkt odniesienia w codziennej pracy. Pomagają w tym działania edukacyjne, organizacja codziennych czynności i instrukcje.

Nasz Kodeks postępowania obejmuje następujące zasady:

- Zapewniamy wszystkim równość szans, bez względu na narodowość, kolor skóry, płeć, religię, orientację seksualną, pochodzenie społeczne i etniczne.
- Nie dopuszczamy dyskryminacji i prześladowania.
- Zapewniamy bezpieczne i zdrowe środowisko pracy i pracujemy nad ciągłym doskonaleniem.
- Zwalczamy wszelkie przejawy korupcji, w tym wymuszenia i łapówki.

W 2025 roku zaktualizowano i zrewidowano Kodeks postępowania grupy. Chociaż nie wprowadzono żadnych istotnych zmian, proces ten stanowił doskonałą okazję do odświeżenia tematu i upewnienia się, że wszyscy są zorientowani w tej kluczowej polityce. Regularne aktualizacje pomagają zachować przejrzystość i umacniają wspólne standardy w całej organizacji.

W styczniu tego samego roku firma Thomas Beton w Polsce wzięła udział w szkoleniu online zatytułowanym „Ustalanie cen jako przejaw nieuczciwej konkurencji”. Podczas sesji omówiono definicję i wyjątki dotyczące ustalania cen, kluczowe przepisy, przykłady orzecznictwa oraz konsekwencje

ustaleń UOKiK dla przedsiębiorstw i zainteresowanych stron. Ponadto firma Thomas Concrete w USA wzięła udział w webinarium poświęconym przepisom antymonopolowym, zorganizowanym dla kierowników regionalnych i członków zespołu sprzedaży. Sesja skupiała się na zachowaniach, które mogłyby wyglądać na uzgodnienia z konkurencją, i dotyczyła kwestii takich jak ceny, plany, klienci, obszary działania oraz inne poufne informacje. Podkreślono w jej ramach zagrożenia związane z nieformalnymi rozmowami i wydarzeniami branżowymi oraz przedstawiono rzeczywiste scenariusze do omówienia.



Gospodarka





Odpowiedzialność finansowa

Aby Thomas Concrete Group mogła być odpowiedzialna społecznie i środowiskowo, musimy zachować stabilność finansową. Bez prowadzenia rentownego biznesu nie możemy inwestować w badania i innowacje, które ostatecznie prowadzą do rozwoju zrównoważonych społeczeństw.

Thomas Concrete Group jest niezależną, rodzinną firmą. Grupa została założona przez Martina Thomasa i nadal jest własnością rodziny Thomas, która ma szczere pragnienie, aby pielęgnować i rozwijać firmę w przyszłości jako silną międzynarodową i niezależną grupę.

W 2025 roku Fundacja Family Thomas postanowiła sfinansować kolejny projekt na Chalmers University of Technology w Szwecji, w ramach którego prowadzone są badania nad projektami nowej generacji oraz sposobami tworzenia jeszcze bardziej wydajnych pod względem emisji CO₂ konstrukcji. Ten pięcioletni projekt ma na celu pogłębienie wiedzy na temat tego, jak projektować konstrukcje betonowe i posadzki w sposób bardziej efektywny pod względem wykorzystania zasobów, co pozwoli jeszcze bardziej zmniejszyć ich wpływ na środowisko.

Celem rodziny Thomas było od zawsze budowanie biznesu dla przyszłych pokoleń i reinwestowanie większości zysków. Od samego początku Thomas Concrete Group dążyła do prowadzenia zrównoważonej działalności, która przynosi zyski w perspektywie długoterminowej i tworzy dobre miejsca pracy dla swoich pracowników. Ceniąc odpowiedzialność, zgodność, jasno określone cele i dobry dialog, pragniemy być preferowanym dostawcą betonu dla naszych klientów.

Nasze długoterminowe cele finansowe są ambitne. Ogólne cele roczne są ustalane i uzgadniane w procesie prognozowania, co pozwala nam poprawiać wyniki na każdym etapie i realizować naszą wizję bycia postrzeganą jako najlepsza firma w branży.

Wypłacalność

DOCELOWO	2025	> 40 %		
FAKTYCZNIE	2025	51 %	2024 53,0 %	2023 52,0 %



Nasz model biznesowy

Główny obszar działalności Team Thomas stanowią rozwój, wytwarzanie i dostarczanie betonu i prefabrykatów betonowych. Do Grupy należy ogółem 170 wytwórni betonu towarowego, a także pięć zakładów produkujących betonowe elementy prefabrykowane. Ponadto Grupa świadczy usługi — w tym pompowanie betonu, usługi z zakresu kontroli jakości i doradztwa technicznego — co czyni z Team Thomas kompleksowego dostawcę betonu.

Thomas Concrete Group wysoko ceni inwestycje dalekosiężne i koncentruje się na odpowiedzialnym rozwijaniu prowadzonej działalności. Tym samym Thomas Concrete Group realizuje ambitny program zrównoważonego rozwoju, w każdym detalu kładący nacisk na czynnik ludzki i środowisko naturalne.

Służymy rynkowi i klientom od dłuższego czasu i nie zamierzamy z tego rezygnować — dlatego skupiamy się na długiej perspektywie umacniając i utrwalaając status najprawdziwszych Specjalistów od betonu: The Concrete Specialists.





Wyzwanie, przed jakim stajemy

Ogólna sytuacja gospodarcza może ulegać gwałtownym zmianom i nie zawsze da się je przewidzieć z odpowiednim wyprzedzeniem. Obecna sytuacja na świecie wyraźnie to pokazuje. Gwałtowne pogorszenie koniunktury gospodarczej, rosnące ceny surowców, wyższe stopy procentowe oraz spadek liczby rozpoczynanych projektów budowlanych stanowią poważne zagrożenie dla dalszego sukcesu naszej firmy.

Obecnie niepewność na świecie jest większa niż kiedykolwiek od wielu lat. Trwająca od 2022 roku rosyjska inwazja na Ukrainę wywołała głęboki kryzys humanitarny, który nadal dotyka miliony ludzi. Niestabilność i konflikty na Bliskim Wschodzie, w połączeniu z niepewnością związaną z łańcuchami w handlu światowym, jeszcze bardziej pogłębiają globalne wyzwania gospodarcze. Zmiany te są odczuwalne również w Europie, a nasza Grupa nie stanowi tu wyjątku. Koszty energii, transportu i surowców, w tym spoiw i kruszyw, wciąż rosną. Koszty produkcji i finansowania w całym sektorze budowlanym pozostają wysokie, co skutkuje utrzymującym się spadkiem aktywności w budownictwie mieszkaniowym zarówno w Europie, jak i w Stanach Zjednoczonych.

Dla naszej firmy oznacza to, że nasze koszty wzrosły i przewiduje się, że będą nadal rosły aż do 2026 roku. W związku z tym będziemy nadal koncentrować się na poprawie wydajności i obniżaniu kosztów, wprowadzając jednocześnie niezbędne korekty cenowe. Jednocześnie, jako niezależna firma rodzinna działająca w perspektywie długoterminowej, jesteśmy zdecydowani przetrwać obecne spowolnienie gospodarcze i przygotować się na spodziewane ożywienie na rynku w nadchodzących latach. W perspektywie krótkoterminowej mamy jednak do czynienia, zwłaszcza w Europie, z trudną i niepewną sytuacją rynkową charakteryzującą się mniejszą liczbą nowych projektów, opóźnieniami w realizacji oraz utrzymującą się presją kosztową.

Niezależnie od sytuacji ekonomicznej i nadchodzących wyzwań, poradzimy sobie z nimi razem jako silna Drużyna Thomasa – Specjaliści od betonu. Zaangażowani członkowie zespołu posiadający wysoki poziom wiedzy specjalistycznej, odpowiednie wykształcenie i dobre kompetencje sprzedażowe są niezbędni do zapewnienia, że jesteśmy najbliżej klientów jako ich preferowany dostawca.



Jak dokumentujemy naszą działalność

TO WŁAŚNIE THOMAS CONCRETE GROUP

Ten raport na temat zrównoważonego rozwoju stanowi ustawowy raport na temat zrównoważonego rozwoju Grupy i firmy i jest częścią raportu administracyjnego Thomas Concrete Group AB o numerze organizacyjnym 556062-2812. Zarząd jest odpowiedzialny za raport na temat zrównoważonego rozwoju i jego przygotowanie zgodnie ze szwedzką ustawą o rocznych sprawozdaniach finansowych we wcześniejszych wersjach obowiązujących przed 1 lipca 2024 roku. Tegoroczny raport na temat zrównoważonego rozwoju odnosi się do roku finansowego 2025 i zawiera informacje na temat działań Grupy w zakresie zrównoważonego rozwoju. Przedstawione informacje i dane liczbowe są zagregowane dla całej grupy i zawierają informacje ze wszystkich pięciu głównych spółek zależnych: Thomas Betong AB (Szwecja), Thomas Concrete, Inc (USA), Thomas Beton GmbH (Niemcy), Thomas Beton Sp. z o.o. (Polska) i Thomas Cement AB (Szwecja). Raport obejmuje działalność w zakresie betonu towarowego i prefabrykatów z betonu. Podkreślono w nim wybrane kluczowe wskaźniki efektywności i główne działania. Każdy z obszarów jest dokładniej opracowany w układzie krajowym.

ŚRODOWISKO NATURALNE

Optymalizacja wykorzystania spoiw

W raporcie skupiamy się głównie na spoiwach, ponieważ to one generują największe obciążenie dla środowiska. Zużycie cementu i alternatywnych spoiw opiera się na zakupionych ilościach, ilościach z naszych systemów produkcyjnych i analizach ręcznych. Gdy sprawdzamy optymalizację spoiwa, podsumowujemy ilość zakupionych alternatywnych spoiw ze wstępnie zmieszanyymi alternatywnymi spoiwami w naszym zakupionym cemencie.

Udział alternatywnych spoiw pozostawał dość stabilny w ciągu ostatnich lat, ale nadal jest to tylko połowa drogi do naszego celu. Wynika to głównie z braku dostępności popiołu lotnego i żużla, a także z panującego na rynku przyzwyczajenia do używania tradycyjnego betonu*.

Zużycie energii

Dane dotyczące zużycia energii pochodzą z faktur i od dostawców z naszych zakładów produkcji betonu towarowego, jak również z naszych zakładów wytwarzających prefabrykaty z betonu. Zużycie energii elektrycznej jest podane w kWh, zaś zużycie oleju napędowego i opałowego w litrach. Całkowite zużycie energii zostało wyliczone z użyciem tabel nośników energii. Podajemy zużycie w przeliczeniu na metr sześcienny produktu końcowego. Mamy kilka zakładów ogrzewanych gazem ziemnym w Niemczech i USA, jak również kilka korzystających z lokalnej sieci ciepłowniczej w Szwecji.

Odkąd cel został ustalony, uwzględniliśmy naszą działalność w zakresie prefabrykatów z betonu w obliczeniach zużycia energii. To włączenie zwiększyło kluczowy wskaźnik efektywności, ale także uczyniło go bardziej dokładnym.

Recykling wody

Zakłady z systemami recyklingu wody są obliczane jako procent naszych zakładów. Równolegle do modernizacji istniejących zakładów stale modernizujemy i restrukturyzujemy naszą sieć zakładów. Stąd zmieniająca się liczba zakładów.

PERSONEL I OBOWIĄZKI SPOŁECZNE

„Dla nas ludzie i środowisko mają kluczowe znaczenie” – to nie jest pusty slogan. Inwestujemy środki w naszych pracowników, angażujemy się w międzynarodową dobroczynność i w działania na rzecz pozytywnego wpływu Drużyny Thomasa na społeczności lokalne. Mierzymy efekty tych działań, korzystając z ankiet wypełnianych przez naszych pracowników oraz, częściowo, korzystając z ankiet wśród naszych klientów.

BEZPIECZEŃSTWO

Statystyki BHP są obliczane jako LTI (urazy skutkujące absencją) i przedstawiane jako zagregowana liczba dla całej Grupy.

Wskaźniki LTI na lata 2021–2024 zostały skorygowane po tym, jak wewnętrzny przegląd wykazał, że urazy były nadmiernie zgłaszane w oparciu o definicję podlegających raportowaniu LTI w naszej Grupie.

Historyczne słabe dane dotyczące BHP skłoniły nas do skupienia uwagi na kwestiach bezpieczeństwa, co zaowocowało w ciągu ostatnich kilku lat mocnym, pozytywnym trendem w zakresie zwiększenia bezpieczeństwa fizycznego. Naszym pięcioletnim celem jest bycie uznanym za najlepszą firmę w naszej grupie porównawczej, z wynikami w zakresie bezpieczeństwa mieszczącymi się w górnym kwartyle.

ZADOWOLENIE PRACOWNIKÓW

Statystyki zdrowia i zadowolenia pracowników mierzone są z wykorzystaniem wskaźnika zaangażowania (EI). EI opiera się na ankietach wypełnianych przez wszystkich pracowników. Ostatnie badanie zostało przeprowadzone w 2024 roku, kolejne jest planowane na rok 2026.

WALKA Z KORUPCJĄ

Korupcja jest zagrożeniem, któremu ciągle poświęcamy wiele uwagi. Na razie nie uważamy jej za kwestię wysokiego ryzyka. Dzięki naszemu Kodeksowi postępowania, który podlega ciągłym przeglądom i aktualizacjom, jak również szkoleniom z zakresu prawnych aspektów konkurencji mamy poczucie pewności, że utrzymujemy naszą etykę biznesową na wysokim poziomie.

PRAWA CZŁOWIEKA

Wszędzie, gdzie się pojawiajemy, jesteśmy firmą lokalną. Możemy się poszczycić 100-procentową identyfikowalnością pochodzenia naszych materiałów i produktów, dzięki czemu możemy śmiało stwierdzić, że zarówno my, jak i nasi główni dostawcy działamy zgodnie z Powszechną Deklaracją Praw Człowieka. Naszym wyzwaniem jest upewnienie się, że nasza ocena dostawców jest wystarczająco dobra i dokładna, że jest przeprowadzana w określonych odstępach czasu oraz że udaje nam się monitorować również nielicznych dostawców z krajów innych niż te, w których działają nasze spółki zależne.

Obecnie nasze działania kontrolne różnią się w obrębie Grupy, częściowo dlatego, że niektóre z naszych zakładów posiadają certyfikat ISO, a inne nie. Aktualnie oceniamy wspólne podejście do wyznaczania naszych celów w zakresie praw człowieka.

CO DALEJ?

Opracowanie pierwszego raportu na temat zrównoważonego rozwoju Drużyny Thomasa w roku 2016 stanowiło wielki krok naprzód. W roku finansowym 2027 będziemy raportować zgodnie z Europejskimi Standardami Sprawozdawczości Zrównoważonego Rozwoju (ESRS).

Na zakończenie chciałbym podziękować wszystkim, którzy poświęcili swój czas na zapoznanie się z raportem na temat zrównoważonego rozwoju Drużyny Thomasa. Mam nadzieję, że będzie to początek naszej wspólnej przygody. Chętnie odpowiem na Państwa pytania i uwagi.

Hans Karlander

Prezes i Dyrektor Generalny, Thomas Concrete Group AB
hans.karlander@thomasconcretegroup.com

Raport przygotowała Louisa Thomas, korzystając z danych Team Thomas i różnych badań ankietowych.

